

AQUÍ HAY UNA MANO

de Juanma Romero Gárriz

Lola Manzano

Sergi Marzá

Maria Miguel

Óscar Nieto San José

Paola Ramirez

Rodrigo Sáenz de Heredia

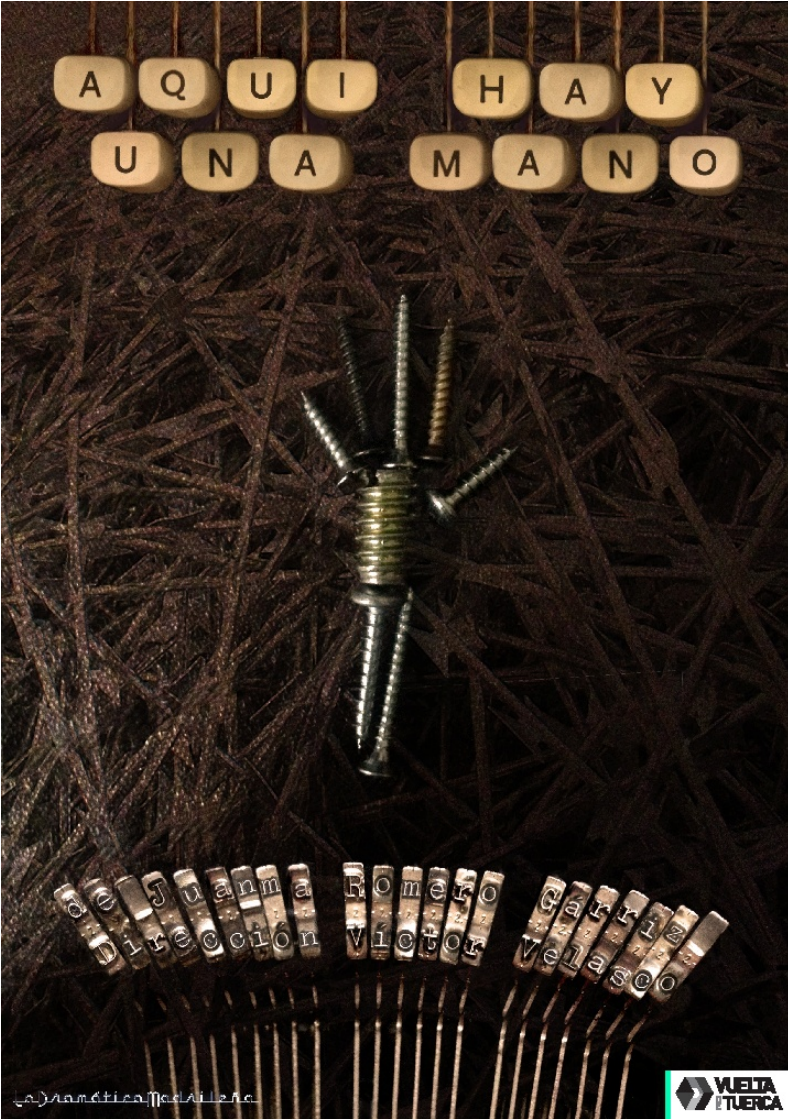
Guillermo Sanjuán

Eduardo Yagüe

Dirección:
Víctor Velasco



La Dramática Madrileña



La Dramática Madrileña



EL PROYECTO

Este trabajo vio la luz como proyecto de investigación dentro del marco del laboratorio ETC que organiza la sala Cuarta Pared. Gracias a la convicción del grupo en el interés y las posibilidades del proyecto, y antes de que, más tarde o más temprano muera, le hemos querido dar la oportunidad y el derecho, a que se desarrolle un poco más y se haga mayor en forma de espectáculo.

No hay mal que por bien no venga. La actividad teatral se ha ido forjando como disciplina humanística a medida que afrontaba y superaba sus limitaciones materiales. Las circunstancias actuales, una vez más, nos obligan a considerar el desarrollo de nuestra labor teatral como un compromiso colectivo. La razón primera de este proyecto es la ilusión y la fe de un grupo de excelentes profesionales, que pese a las dificultades, se empeña en materializar su trabajo en escena. Y es que la carestía material y la abundancia de talento se traducen en un montaje de una gran sencillez formal que pretende expresar, de manera entretenida, la complejidad del mundo en el que vivimos como sólo el teatro puede hacer.



LA OBRA

Aquí hay una mano es la historia de dos encuentros: el de una prestigiosa científica, Clara, con un misterio de su pasado y el de un joven –su hermano Jorge- con una máquina fantástica. Justo cuando Clara está a punto de recibir el más importante reconocimiento de su carrera como neurocientífica, la sombra de su hermano Jorge reaparece en su vida. Veinte años atrás, el joven entró a trabajar como operario en la cadena de montaje de una fábrica que su madre, Micaela, detesta. Allí, el joven conocerá a distintos operarios, pero sobre todo a una imponente máquina: la Detroit. A Jorge se le asigna el puesto de las tapas: la “boca” de la máquina, lugar donde, semanas después, el joven sufrirá un accidente: su mano queda atrapada en la prensadora, y aunque el joven es trasladado rápidamente al hospital, los cirujanos no tienen más remedio que amputar la extremidad. Jorge trata de restarle importancia pero, con el tiempo, el diálogo que establece con esta ausencia determinará su relación con el mundo. Él no quiere olvidarse de su falta, sino seguir el camino de la mano. Y el camino de la mano le llevará de vuelta a la máquina. Veinte años después, comprobamos que Clara es una experta en el síndrome del miembro fantasma e inventora de una sanadora caja mágica para mitigar los dolores; pero para entonces, hace tiempo que Jorge ha desaparecido sin dejar rastro... como si la mismísima Detroit se lo hubiera tragado. Clara tendrá que descubrir dónde se haya su hermano, dónde la Detroit, y si quizás padezca ella los síndromes de un fantasma aún más complejo; un fantasma de cuerpo entero: el fantasma de su propio hermano.

EL MONTAJE

El teatro como aeropuerto. Dos espacios que nos permiten viajar a otros tiempos y lugares. Y no siempre, ni necesariamente, con una intención evasiva. A la espera de embarcar, accedemos a una suerte de revelación: de dónde venimos y adónde vamos, y por qué. Cuando la aeronave finalmente despegamos, nos asomamos por la ventanilla y la altura nos privilegia con una distancia desde la que contemplar con gran extrañeza y mayor claridad las cuestiones terrestres. Entonces, con un imposible escorzo del cuello, como cuando desde nuestra butaca nos resistimos a perdernos algún detalle de lo que sucede en escena, oteamos, allí abajo, el lugar concreto donde reside nuestra vida y la del resto de mortales. La naturaleza social del teatro hace que se enmarque (lo quiera o no) en el tiempo histórico en el que se produce. De ahí su carácter eminentemente convencional. Este es uno de los temas centrales del montaje, cómo relacionar las formas de expresión de la sociedad en la que vivimos con la búsqueda de nuevas formas de expresión puramente teatrales. Para lo cual, planteamos un contexto que privilegie las relaciones que se establecen en escena entre los diferentes espacios, tiempos, personajes y acciones. Algo que procede de la estructura del texto, que cuenta, entre tantas otras, la relación entre un mismo personaje en dos momentos diferentes de su vida común. Y cómo dicha relación condiciona trágicamente sus existencias. El diálogo de los dos personajes versa sobre su hermano Jorge, y la relación que estableció-establece-establecerá con una línea de montaje en la que trabajó-trabaja-trabjará y que le condenará a desaparecer, pero ¿por qué? La búsqueda de los motivos de la desaparición llevará a una reconstrucción de la vida de Jorge, que para el resto de personajes, no es sino una reconstrucción de sus propias vidas.

EL AUTOR

Juanma Romero Gárriz

Licenciado en Comunicación Audiovisual y en Teoría de la Literatura Comparada por la UCM, se inicia en el teatro universitario como actor, además de escribir y dirigir sus primeros cortometrajes. Continúa su formación con cursos de Interpretación (Juan Pastor, Cheek By Jowl...), Dramaturgia (Asociación de Autores Teatrales) y dirección de Actores en la Escuela Internacional de Cine de San Antonio de los Baños (Cuba).

En el año 2003 crea su propia compañía Teatro Vuelta de Tuerca. Desde entonces, ha escrito y dirigido diversos espectáculos, entre los que destacan *Báthory contra la 613* (accésit del premio Fray Luis de León 2006) y *Prisionero en Mayo* (Publicado en 2012 en la colección Teatro Español del Siglo XXI: Actos de Globalización). *Esto es una silla* de la autora británica Caryl Churchill es la última producción de la compañía. En la actualidad compagina su labor con la enseñanza teatral, el entrenamiento para actores y la escritura de guiones .



EL DIRECTOR

Víctor Velasco

Licenciado en Dirección de escena por la Resad de Madrid en 1999, realizando el fin de carrera sobre piezas cortas de Samuel Beckett. Ha dirigido y versionado textos clásicos (*Acreeedores* de A. Strindberg, *El cántaro roto* de H. von Kleist, o *La injusticia contra Dou E* de Guan Hanqing), y contemporáneos (*El chico de la última fila* de J. Mayorga, *Las sillas* de E. Ionesco, *La chinche* de V. Maiakovski, o *La familia Samsa*, escrita por él.) Ha combinado su trabajo como director con ayudantías de dirección, trabajando al lado de directores como Miguel Narros, Ernesto Caballero o Gerardo Vera entre otros. Ha participado en talleres de investigación organizados por el ETC de la Cuarta Pared y ha impartido y recibido diferentes talleres de creación teatral. Ha obtenido el premio José Luis Alonso de la ADE por su montaje de *El chico de la última fila*, espectáculo galardonado también con el Premio del Jurado al mejor montaje en la Feria de Huesca y el Premio del Público del XXI Festival Don Quijote de París.

Actualmente está preparando el montaje *La corrupción al alcance de todos* de José Ricardo Morales para el CDN.



EL REPARTO



LOLA MANZANO

Licenciada en Filología italiana por la UCM y en Arte Dramático por la RESAD. Completa su formación con diferentes cursos entre los que destacan los de la CNTC y otros con maestros como Jose Carlos Plaza, Arnold Taraborrelli, Cesg Gelabert, Iago Pericot, Albert Vidal, Marcel Marceau, Mariano Barroso, Augusto Fernández, Lluís Pascual, Jose Luis Gómez. Además ha estudiado en el extranjero con diferentes becas entre las que destacan dos: con John Strasberg y con Tadeusz Kantor,

Como actriz ha participado en más de sesenta montajes en España y en el extranjero, trabajando al lado de directores como Ernesto Caballero, Mario Gas, Guillermo Heras, Sanchís Sinisterra, César Oliva, Gerardo Malla, José Osuna, José Tamayo, Agustín González, Carles Alfaro, Angel Facio, Salva Bolta, Natalia Menéndez, Julian Fuentes, Juan Mayorga, Herman Bonnim, Ana Vallés, Vanessa Martínez, Lino Spadaro, Máximo Lambertini, Renzo Sicco, Marco Balliani o Ariel García Valdes.

En el campo del audiovisual ha trabajado en cine y televisión al lado de Adolfo Marsillach, Jose Luis García Sánchez y Rafa Monleon, entre otros.



MARÍA MIGUEL

Titulada en Arte Dramático por el Instituto de Artes Escénicas de Gijón. En 1.999 ingresa en el Teatro de La Abadía donde continúa su formación y participa en *Ubú Rey* dirigida por Alex Rigola, *Me acordaré de todos vosotros* dirigido por Ana Vallés, y *El Arte de la Comedia*, dirigido por Carles Alfaro.

Amplia su formación en diferentes cursos y talleres con Vicente Aranda, Helena Pimenta, Rodrigo García, Laila Ripoll, Marcello Magni, Agustín García Calvo, Augusto Fernández, Javier Yagüe, David Amitín, Margarita Mladenova, Genadi Vogdanov o Bruce Myers, entre otros.

Desarrolla su labor profesional fundamentalmente en el teatro con directores como Carme Portacelli, Roberto Cerdá o Vicente León. Sus trabajos más destacados en teatro son *Medea*, *usted decide*, *Stoning Mary*, *Estrellas del Orinoco*, *Regreso Inesperado*, *Morir*, *La dama boba*, *Sabes que no me importa* o *Por los pelos*.

También ha trabajado en largometrajes como *El Abuelo*, de José Luis Garci, *The Garden of Eden*, de John Irvin, *El Mal Ajeno* de Óskar Santos o *La voz dormida* de Benito Zambrano. En estos momentos prepara *A cambio de nada*, de Daniel Guzmán.



EDUARDO YAGÜE

Eduardo Yagüe (Gijón, 1970) estudió Arte Dramático en el ITAE del Principado de Asturias y más tarde interpretación en el Estudio de Actuación de Juan Carlos Corazza y Filología Hispánica en la UNED.

Ha trabajado como actor en teatro, cine y televisión con directores como Jaroslaw Bielski, Juan Carlos Corazza, Gustavo Tambascio, Antonia Bueno, Vicente Aranda o Vicente Pérez Herrero, entre otros.

Junto a Mercedes Castro funda en 2001 la compañía de teatro Comediantes en la Sopa, presentando varios montajes, entre los que destaca El Buen Amor, basado en el libro del Arcipreste de Hita.

Es colaborador habitual del colectivo artístico Musa Cafeína, fundado por Ana Lamela en Gijón en el año 2012. Organizan todo tipo de actividades culturales y ofrecen talleres de literatura, fotografía, teatro, etc.

Su proyecto de 2012, LUCERNARIO, es un largometraje donde la poesía, la música, los actores y las imágenes se combinan indagando en la experimentación vídeo poética.

Compagina sus trabajos actorales con sus proyectos de vídeo poesía a través de su productora GIFT PRODUCCIONES.



RODRIGO SÁENZ DE HEREDIA

Nace en Madrid en 1974 pero se traslada a Pamplona donde dará sus primeros pasos como actor. Allí compagina sus estudios mientras forma parte de varias compañías (Amadís de Gaula), además de participar en el origen de varios montajes en la Universidad (El caballero de Olmedo). Antes de finalizar sus estudios de Filología Hispánica, Juan Carlos Pérez de la Fuente le ofrece un hueco en el montaje del CDN "El cementerio de automóviles" de Fernando Arrabal. Compagina su formación con sus primeros trabajos profesionales en televisión (Compañeros, Policías) y por supuesto, en el teatro (¿Qué fue del sinvergüenza?, Lisístrata, Amor de mono...) Completa su formación interpretativa con diversos maestros y escuelas: Miguel del Arco, Raúl Serrano, Will Keen, Andrés Lima... En cine ha realizado una treintena de cortos (El Ingenio, Combatidos...) y ha trabajado con directores como Helena Taberna (La buena nueva), Manuel Martín Cuenca (La mitad de Óscar) o Imanol Uribe (Miel de naranjas) En la actualidad sigue compaginando el teatro con sus trabajos en el cine y la televisión ("Cuéntame" o "El club de Pizzicato") Su último trabajo ha sido "El chico de la última fila" de Juan Mayorga.



PAOLA RAMÍREZ

Diplomada en Arte Dramático por la Cuarta Pared y en Magisterio de Educación Musical por la UCA y la UCM. Ha completado su formación en interpretación con maestros como Gabriel Chamé, Jose Carlos Plaza o Mar Navarro entre otros. Y en danza con Belén Fernández, Michelle Mann, Mónica Valenciano, Asunción Quintero e Ilde García. Ha trabajado en diversas producciones teatrales entre las que destacan *Inmortales* dirigida por Javier Yagüe, *Antígona* dirigida por Laila Ripoll, *En defensa de un teatro político* dirigido por Óscar Villegas, *Fin de partida* de S. Beckett dirigido por Jorge Sánchez, *Crusidrama* bajo la dirección de Adolfo Simón o *La venganza de don Mendo* dirigida por Manuel Gallardo. Es premio a la mejor actriz de reparto en el IX Certamen Nacional de Teatro Clásico La Vida es Sueño por su papel Filenia en “Asinaria”



SERGI MARZÀ

Licenciado en arte drámatico por el estudio de Actores Arte 4, inicia su formación con Josi Ganzermüller a la corta edad de doce años.

En el 2006 ingresa en el Teatre Jove, dirigido por Manuel Ángel Conejero y en el 2008 se traslada a Madrid, donde sigue formándose y trabajando profesionalmente en espectáculos teatrales entre los que destacan *El chico de la última fila* de Juan Mayorga, bajo la dirección de Víctor Velasco y *Will! Shakespeare*, dirigido por Carlos Menéndez.

También en teatro y dirigido por Manuel Ángel Conejero ha participado en *Hamlet, Hamlet, Lorca a la nau o Lorca, Lorca* entre otros espectáculos. También ha colaborado con José Luis Raymond en el espectáculo *Help*, y con Josi Ganzanmüller en espectáculos como *Adiós a Berlin, La vengadora de las mujeres* de Lope de Vega, *Romeo y Julieta* de W. Shakespeare o *La zapatera prodigiosa*, entre otros.

Su experiencia se completa con diversos trabajos en cortometrajes y series de televisión.



ÓSCAR NIETO SAN JOSÉ

Nace en Palencia, en 1987. En 2006 se traslada a Madrid donde empieza su formación como actor con Antonio Malonda y Yolanda Monreal. Posteriormente se especializa en la técnica de Jaques Lecoq, en la escuela de M^a del Mar Navarro y Andrés Hernández. Además completa su formación con Antonio Fava, Hernán Gené, La Famílie Flöez, Juan Codina, Luis Luque, Lidia Otón, etc.

Actualmente forma parte del elenco de “El chico de la última fila” de Juan Mayorga, dirigida por Victor Velasco. Además ha participado en numerosos montajes como *Jolanta* obra escrita y dirigida por Semillas Teatro, *Lorca y Poetisas del 27* con la compañía Relaciona. *Cásina* de Plauto bajo la dirección de Sol López. En cine ha participado en numerosos cortometrajes entre los que cabe destacar *La bella y la bestia* o *Romeo y Julieta* ambos dirigidos por Raúl San Julián.

Es miembro fundador del espacio de creación e investigación teatral BRÚJULA, donde trabaja con profesionales de la talla de Lidia Otón, Ernesto Arias, Miguel Cubero, Victor Velasco, Luis Luque, Fernando Soto, Luis Araújo, etc.



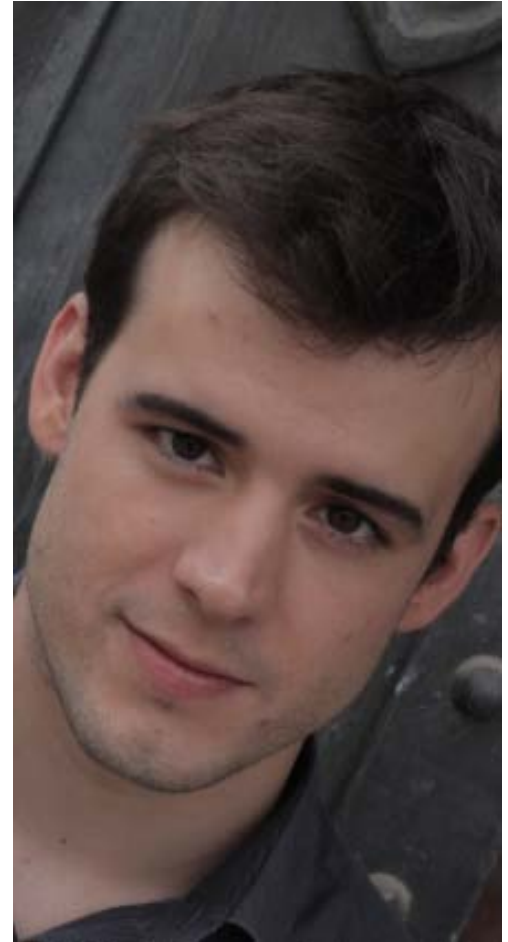
GUILLERMO SANJUÁN

Técnico en Actividades físicas y deportivas y diplomado en Arte dramático por la Cuarta Pared.

Ha completado su formación en el estudio de Juan Codina junto a Lidia Otón.

En teatro ha trabajado en espectáculos como *Terror y miseria del primer franquismo* de Sánchis Sinisterra bajo la dirección de David Fraile, *Antígona*, dirigida por Lila Ripoll, *Hoax*, *¿Quieres sentarte en mis rodillas?*, *Para poder seguir sin ser yo* o *Allí*.

También ha compaginado su trabajo en el teatro con el audiovisual, donde ha participado en varios cortometrajes, entre los que destacan *Sí*, *Perfecto completamente*, *Decepcionarte*, *Llegarán hasta el final* y *El último beso*.



LAS COMPAÑÍAS



Vuelta de Tuerca: una máquina libre

Vuelta de Tuerca inicia su andadura en el año 2003 con el ánimo de crear una dramaturgia contemporánea: territorios donde la libertad, el desafío, la exploración y la incertidumbre fueran partes fundamentales del proceso de creación.

Vuelta de Tuerca quiere contar la historia del hombre de hoy; esculpir su imagen, pintar su faz, cueste el trabajo que cueste y tarde el tiempo que tarde.

Vuelta de Tuerca quiere encontrar el manantial donde nacen las palabras, esa “oscura raíz del grito” de la que hablaba Lorca; involucrar al cuerpo entero, llegar a la luz desde una nueva médula.

Vuelta de Tuerca es un instrumento que nunca deja de afinarse. Las cuerdas no dejan de tensarse y pocas veces supimos de la última vuelta. Los engranajes caminan sueltos, al paso de una máquina libre y llena de fantasmas.

Una compañía joven, independiente y arriesgada.

(El Espectáculo Teatral, Revista de los profesionales de las Artes Escénicas)

Es de agradecer que se haga un teatro así: comprometido, contemporáneo y de calidad.

(Que revienten los artistas, Revista Digital de las Artes Escénicas)

Quizás el espíritu poético más interesante de este comienzo de siglo XXI.

(Sergio Díaz, El Embrujo)

Representaciones en prestigiosas salas de Madrid (Cuarta Pared, Teatro guindalera, Teatro Casa de Vacas, El sol de York, Teatro La grada, Teatro La Espada de MaderaEl Montacargas, Sala Ítaca, Sala Tarambana...) y del resto de España (Sala Miriñaque- Santander- , Mamaespazioa -Bilbao- Sala Fli - Sevilla- ...)

Obras:

- Aquí hay una mano (en colaboración con La Dramática Madrileña) (2014)
- Esto es una silla (2013)
- Residual (2012)
- Prisionero en mayo (2009-14)
- Báthory contra la 613 (2008-2011)
- Misa Negra (2005-2006)
- Las criadas (2003-2005)
- Los días felices (2005)

Premios:

CERTAMEN NACIONAL DE TEATRO ART NALÓN 2010 (Langreo, Asturias) Premio Mejor Obra

ACCÉSIT PREMIO FRAY LUIS DE LEÓN 2006

IX CERTAMEN DE TEATRO DE LA UCM PARANINFO FILOSOFÍA Premio a la Mejor Actriz Principal (Marta Alonso)



La dramática madrileña: Fundada por el director y dramaturgo Víctor Velasco con ocasión del montaje de Aquí hay una mano, La dramática madrileña se estrena en la producción teatral.

El proyecto nace con la intención de desarrollar un lenguaje escénico propio basado en la investigación y dirigido a un público exigente con la sutileza y la calidad artística de las propuestas.

La dramática madrileña pretende ser una plataforma de difusión de las tendencias escénicas contemporáneas.



Título: Aquí hay una mano
Autor: Juanma Romero Gárriz
Dirección: Víctor Velasco

Reparto: Lola Manzano
Sergi Marzá
María Miguel
Óscar Nieto San José
Paola Ramírez
Rodrigo Sáenz de Heredia
Guillermo Sanjuán
Eduardo Yagüe

Espacio escénico: Víctor Velasco

Producción: Vuelta de tuerca teatro
La dramática madrileña

Agradecimientos: Sala Cuarta Pared
Teatro del Astillero

Duración: 100 min.

Fotos del
montaje











FICHA TÉCNICA:

Maquinaria:

- Foro negro para cubrir pared de fondo de la sala.
- El resto del escenario sin vestir.
- Tarima con patas a modo de mesa. (de la sala).
- 11 sillas de tijeras (de la compañía).
- Una pizarra blanca autoportante (de la compañía)
- Utilería variada.

Electricidad:

- 6-10 cuarzos de 1000w a filtrar dispuestos a modo de luz general sin regulación. (ver esquema)
- Manguera a directo con corriente para servir a tarima en centro de escenario. (Se enchufará un proyector, un ordenador portátil, unos altavoces auto amplificados, una kettle y una lamparita.)

Audiovisuales:

- Línea de micro a mesa para servicio en tarima en centro de escenario.
- Micrófono con soporte de mesa
- Proyector (de la sala o de la compañía)



IMPULSO
ETC
CUARTA
PARED

La Dramática Madrileña

Contacto y contratación:

Marta Alonso

625 177 454

teatro@vueltadetuerca.org