



MOBY DICK



Ficha artística

Intérpretes: Karlos Aurrekoetxea, Guillermo Llansó y Nacho Vera

Diseño artístico: Victoria Blasco

Música original: Nacho Vera

Imágenes: Manuel Marsol

Diseño gráfico: Javi Garriz

Iluminación / Sonido: Fran Mazón

Dirección de escena y adaptación: Marta Alonso

Producción: Casa del Lector / Vuelta de Tuerca

Colaboración: El Astillero C.T.

La Obra

La Casa del Lector de Madrid propone a la compañía **Vuelta de Tuerca** y al ganador del **III Premio Internacional de Álbum Ilustrado** Manuel Marsol un viaje al misterio de **Moby Dick**

Juntos nos llevarán por las aguas insondables donde vive la gran Ballena Blanca, aquella que arrancó la pierna del Capitán Ahab (Karlos Aurrekoetxea), se embarcarán además en esta aventura; el joven marinero y narrador de la historia Ismael (Guillermo Llansó) y el divertido y salvaje Queequeg (Nacho Vera)

Para esta adaptación de la famosa novela, junto con las asombrosas imágenes de Manuel Marsol, Vuelta de Tuerca ha recurrido al humor y al lenguaje universal de las canciones en busca de la magia y la sorpresa de los más pequeños

Edad recomendada: **6 - 12 años**



REQUERIMIENTOS TÉCNICOS

En la siguiente relación se detallan los equipos necesarios, sino fuera posible disponer de algún modelo de los indicados, deberá ser sustituido por otro de similares características.

Es muy importante para el buen desarrollo de la representación disponer de todo el material indicado.

Se dispondrá del espacio con 5 horas de antelación para prepararlo adecuadamente y 1 hora para desmantelarlo.

Si existe cualquier tipo de duda, por favor contacte telefónicamente con Fran: 680 346 956

DURACIÓN ESTIMADA 45 min.

ILUMINACIÓN

El grupo adaptará su obra al número de focos del que pueda disponer en la sala.

Aun así, esta sería la configuración deseable:

LISTADO FOCOS

Nº	FOCO
8	PAR 64 1000WT
8	PC 1000WT
2	RECORTE 25º-50º

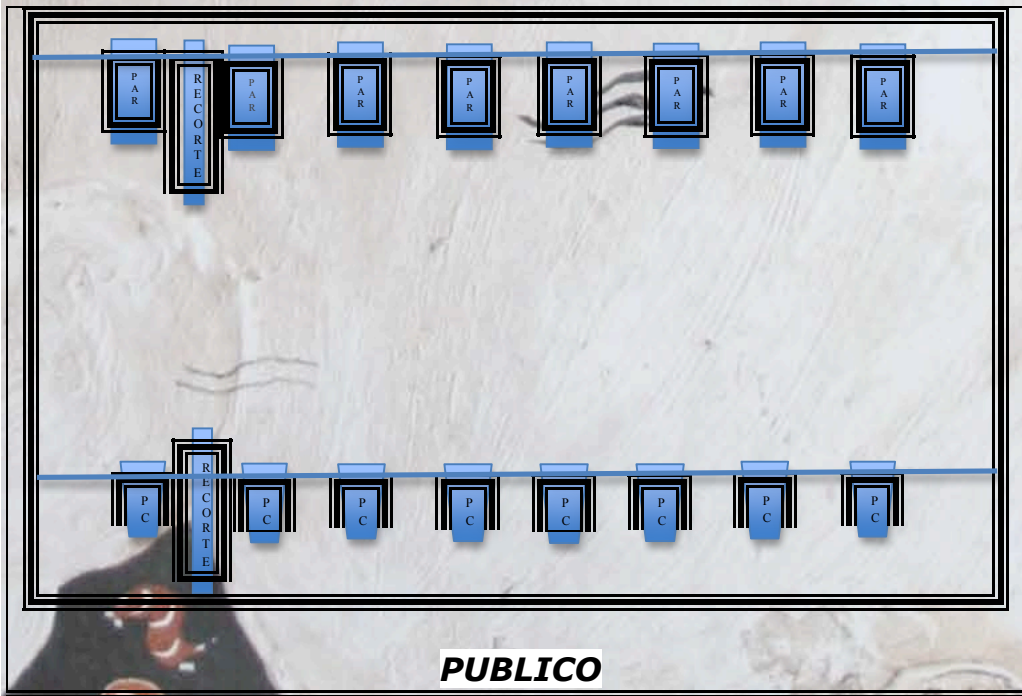
Sera necesario crear dos escenas día / noche, con un frontal y una contra.

Se precisara una consola 24/48 y 18 canales de regulación.

Todos los focos deben de contar con porta-filtros y viseras en buen estado de uso.



PLANO DE ILUMINACIÓN



SONIDO

El **sistema de PA** debe de ser capaz de cubrir todo el recinto de forma óptima, obteniendo una presión sonora de 108db y sin distorsión, tanto LR, primeras filas mediante (frontfill) así como balcones laterales (outfill). El sistema de PA + SUBS debe de estar configurado en la salida master estéreo, los FRONTFILL por Matrix 1 Y OUTFILL por Matrix2, estando ambos debidamente alineados respecto al sistema principal.

MESA DE MEZCLAS

SISTEMA DIGITAL

Consola de 16 ch Yamaha Soundcraft, Midas ...

SISTEMA ANALÓGICO

Consola analógica DINAMICA

-2 canales de ecualización 1/3 de Octava (31 bandas)



-2 unidades MULTIEFECTOS (YAMAHA, LEXICON..)

-1 unidad de compresión. DBX (160-166).

-Un reproductor de cd doble, o dos entradas usb
conexionadas a la mesa.

MONITORES

La distribución del monitoraje dependerá de la
dimensiones de la escena, necesitando
principalmente 2 SIDE FILL (Meyer, Nexo...)en la
primera calle pudiendo necesitar otra 2 línea de
sidefill en la 3 o 4 calle.

Envío/s en mono desde AUX desde la consola de
P.A.

El control deberá estar centrado, en el suelo y
dentro del patio de butacas. Deberá tener
iluminación suficiente para trabajar cómodamente y
será necesario un sistema de intercomunicación
entre el control de PA y escenario.

LISTADO CANALES

* De no disponer de esta microfonía o similar la
compañía podrá aportarla

CH	NOMBRE	SISTEMA INALAMBRICO	MICROFONO
1	ISMAEL	Petaca Sennheiser serie 500v2*	Diadema Sennheiser HSP2*
2	AHAB	Petaca Sennheiser serie 500v2	Diadema Sennheiser HSP2*
3	QUEEQUEG	Petaca Sennheiser serie 500v2	Diadema Sennheiser HSP2*
4	UKELELE	Petaca Sennheiser serie 500v2	DPA 4099*
5	FX CUEVAL		
6	FX CUEVAR		
7	FX REVERL		
8	FX REVERR		
9	CDL		
10	CDR		
11	CDL		
12	CDR		



IMAGEN

Las imágenes que se proyectan son parte fundamental de la representación por lo que se necesitara 1 pantalla que cubra todo el fondo del escenario o en su defecto 2/3 de la superficie siempre centrada respecto al público.

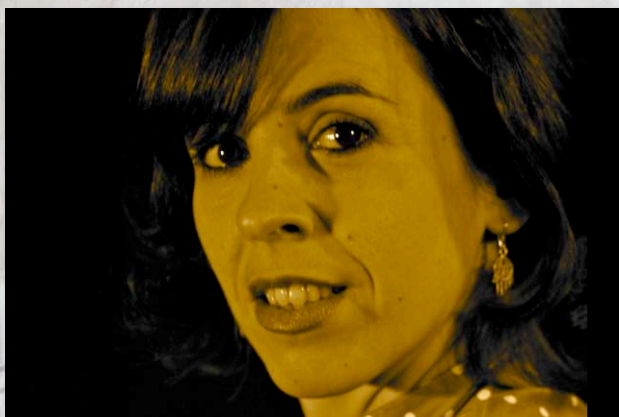
En caso de ser pantalla de retro proyección se precisara un proyector mínimo de 5000 lumens.

El control de video estará junto el control de sonido/iluminación, el cableado para la salida de nuestra señal es de tipo VGA.





EQUIPO



Marta Alonso

(Dirección y adaptación)

Inicia su preparación artística con estudios de **Ballet Clásico y Danza Contemporánea**, más tarde Termina el **Curso Integral de Arte Dramático** en la **Escuela Británica del Actor** de Madrid y desde el 2001 hasta la actualidad perfecciona su formación en diversos talleres y seminarios en España; con profesores de la talla de **Philippe Gaulier** (Clown), **Jaime Chávarri**, Macarena Pombo (Cámara), Ernesto Arias, Will Keen, Andrés Lima, Pablo Messiez, Sanchis Sinisterra (Teatro) y en Buenos Aires con **Ruben Shumajer**, Pompeyo Audivert, **Ricardo Bartís**, Ana Alvarado y Gustavo Schraier (producción teatral)

En 2003 forma la Compañía **Vuelta de Tuerca** participando como **actriz** en los montajes de *Las criadas*, *Los días felices*, *Misa Negra* y *Prisionero en Mayo* y como **directora** de los infantiles "Elmer, un elefante diferente" (2011) y "Moby Dick" (2014-15)

En 2010 termina el **Máster en Gestión Cultural de AAEE**: música, teatro y danza (ICCMU - SGAE) y realiza la beca en gestión y producción de Iberescena en el Complejo Teatral de BA (Teatro San Martín)



Karlos Aurrekoetxea (Capitán Ahab)

Se diploma en interpretación teatral y audiovisual en **ARTE4 Estudio de actores** entre los años 2000 y 2003. Allí se forma con Patricia Ciurana, Ramón Quesada y Claudio Sierra. Tras diplomarse permanece en el estudio cursando semanalmente y hasta el año 2009 Entrenamiento actoral con cámara. En ese tiempo también estudia con Eduardo Millewiz, Eduardo Solís O'Conoll, José Luis Saiz, Enrique Silva, Melisa Hermida (Timbre 4), Beatriz Peña, Román Podolski y Macarena Pombo (Central del Cine)

En el medio audiovisual, destacan sus intervenciones en las películas: **Rabia**, de Sebastián Cordero, **23-F** de Chema de la Peña y **La voz dormida** de Benito Zambrano. En televisión ha trabajado como actor episódico en las series *Aida*, *Hospital Central*, *Águila roja*, *Los Serrano*, *Los hombres Paco*, *Amar en tiempos revueltos*, *Gran Hotel*, *Lex* y *Siete días al desnudo*.

En el 2005, entra a formar parte de la Cía. Vuelta de Tuerca Teatro, donde representa las funciones *Misa Negra* y *Prisionero en Mayo* de Juan Manuel Romero y *Los días felices* de Samuel Beckett. En la actualidad su carrera se divide entre la pedagogía teatral y su labor profesional como director y dramaturgo y actor en diferentes spots y obras de teatro en proyección



Guillermo Llansó (Ismael)

Inicia su formación en Arte4 Estudio de Actores de Madrid y ha estudiado interpretación con Arkadi Levin de la Escuela Rusa de Moscú y voz con Jesús Aladrén.

De su experiencia profesional destaca su enorme versatilidad para trabajar tanto en Televisión (Mirar y Ver, Hospital Central, Cazadores de hombres y Cuestión de Sexo, entre otras), spots comerciales como en múltiples cortometrajes y obras de teatro.

Con la Compañía Vuelta de Tuerca ha participado como actor en Prisionero en mayo de Juanma Romero y en Esto es una silla de Caryl Churchill y ha actuado en montajes tales como: El Balcón de J. Genet dirigido por Ramón Quesada, Julius Caesar de Shakespeare en el Teatro Español dirigido por Deborah Warner y La tentación de San Antonio dirigida por Bob Wilson también en el Teatro Español de Madrid.



Nacho Vera (Queequeg)



Actor y músico, estudia en el Laboratorio de William Layton, complementando su formación con Norman Taylor y Antón Valén en la técnica Lecoq y en París en L'École Internationale de Mimodrame Marcel Marceau. En 2004 y 2005 participa en diversos talleres del Odin Teatret en Dinamarca. Compositor de la música de los espectáculos de la compañía La Clá (*Agua salada*, 2013 y *El viaje de Heitaro*, 2014) y en esta ocasión de la música original de *Moby Dick*. Es cantante, batería y percusionista, toca la trompeta, el piano y el ukelele. Su formación abarca también el flamenco y la danza contemporánea (Vincent Bozek, Israel Galván y Arnold Taraborelli).

Ha actuado en La Zarzuela, el Matadero y el Circo Price de Madrid; en el Mercat de las Flors en Barcelona y en el Festival de Teatro Clásico de Mérida. Ha trabajado para directores de la talla de Antonio Llopis (*Delirio*), Andrés Lima (*Capitalismo, hazles reir*) y en montajes tales como *Como cerdos*, *Restos* y *Antígona S.XXI* de **Inconstantes Teatro**, *Tocamos a dos balas por cabeza* y *A la intemperie* de **Los corderos**, *Noche de Reyes* de Coarte Producciones y *Esto es una silla* de **Vuelta de Tuerca** e internacionales como la **Hopballehus Theater Company**



Manuel Marsol (Ilustrador)

Manuel Martínez Soler, Madrid, 1984, se ha erigido en pocos meses como uno de los valores más destacados en el mundo de la ilustración infantil española, abriéndose la puerta del mundo editorial a base de premios y reconocimientos. En 2015 ha sido seleccionado por segundo año consecutivo en la *Mostra de Ilustradores de la Feria del Libro Infantil de Bologna*. En 2014 obtuvo el **Premio Internacional de Álbum Ilustrado Edelvives** (que le ha llevado a publicar *Ahab* y *la Ballena Blanca*, su primer álbum, elegido por *Babelia-El País* como uno de los mejores títulos del año), y fue ganador del *V Catálogo Iberoamericano de Ilustración* en el marco de la FIL de Guadalajara (México). También fue invitado a la *Sasso Residency* (Suiza) donde impartió y recibió workshops junto a una selección de 8 reconocidos ilustradores internacionales de la talla de *It's Raining Elephants* o *Johanna Benz*.

Fundación Germán
Sánchez Ruipérez



CASA
DEL
LECTOR



CONTRATACION Y DISTRIBUCIÓN

Marta Alonso
625 177 454

teatro@vuelatadeturca.org

www.teatrovuelatadeturca.org

[Facebook](#)